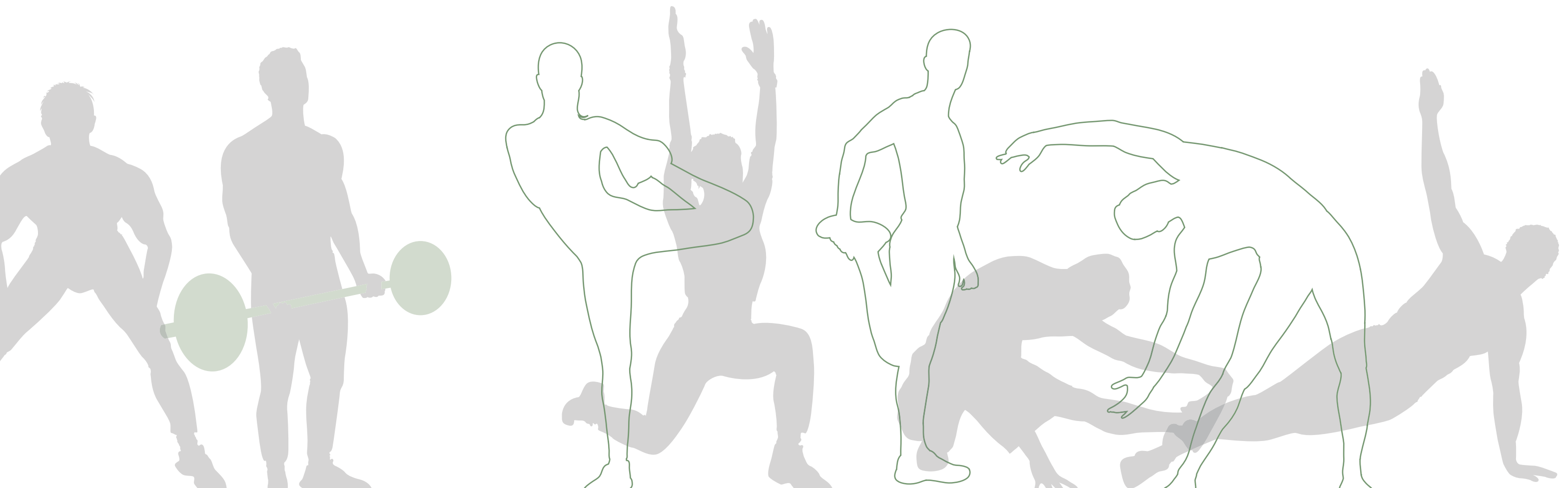


Etablering af nyt bevægelsehus + modernisering af eksisterende rammer

HOBRO IDRÆTSCENTER

HJEMMEBANE FOR SPORT, BEVÆGELSE OG IDRÆT





” Hobro Idrætscenter er et aktivt center – og et aktiv for byen. Med dets placering ved skoven, som en mindre bydel og omsluttet af forskellige uddannelsesinstitutioner, er der skabt et enestående sted for idræt og fysisk aktivitet. Idrætscenteret udgør i dag et omfattende anlæg med tilhørende udearealer, der udnytter placeringen og peger ud i den karakteristiske natur.

Hobro Idrætscenter, og har en vision om at skabe plads til alle - fra foreninger, uddannelsesinstitutioner, Hobro Tennisklub, Hobro Stadion og Danhostel. Disse aktører kan have gensidig gavn af hinanden - Det stiller krav til attraktive faciliteter og fysiske forhold, som kan skabe rammen om dette.

PROJEKTBEKRIVELSE

Målet er at få fremmet den brede idrætsdeltagelse på ny og kreativ vis!

Forestående skitseforslag bygger videre på forudgående masterplan arbejde 2020, og er udfaldet af et arbejde med at belyse mulighederne og potentialerne ved at udbygge idrætscentrets faciliteter.

Projektet er en bearbejning af udviklet DGI projekt, juni 2016. Den økonomiske ramme er blevet prioriteret - Idéerne er simplificeret, men stadig stærkt forankret i at tænke nyt og gennem udvikling af nye idrætsstilbud, adressere de lokale udfordringer; der skal være flere, der dyrker motion og idræt i kommunen!

Projektet omfatter nyt bevægelseshus, samt renovering og omdannelse af arealer i tilknytning til centeret.



NYT BEVÆGELSESHUS

Tilbygning til eksisterende idrætscenter

Der etableres gennem nedrivning af eksisterende foyer (dagplejehuset) ved idrætscenterets hal 1, en ny tilbygning til en nyt bevægelseshus, som ved en forbindelsesgang kobler sig logistisk på det eksisterende idrætscenter.

Det nye hus får hermed en synlig placering ved Amerikavej, og bidrager med dets aktiviteter til en summen af liv og energi i løbet af dagen.

Arkitektonisk arbejdes der med løsninger, der harmonerer og relaterer sig til det eksisterende idrætscenter, giver en arkitektonisk oplevelse for brugerne, og skaber en god kontakt med den eksisterende hal og den nye tilbygning.

Huset er opdelt i to plan, og er koblet sammen med den oprindelige idrætshals (hal 1) facade mod nord, samt den oprindelige langside mod vest. Store glaspartier mod nord, og øst giver nye muligheder for at nyde den omkringliggende natur og DS Arena.

Nye multifunktionelle lokaler

Der etableres forskellige lokaler, til hold og selvorganiseret træning i den nye tilbygning. På 1. sal, mellem tilbygning og eksisterende Hal 1, etableres der en indskudt etage til holdtræning. Fra træningslokalet er der visuelt view ned til den eksisterende Hal 1.

På 1. sal placeres et centralt mødested, for brugerne af bygningen, hvorfra der er visuel kontakt med de forskellige træningslokaler.

Enkelte eksisterende rammer langs hal 1's vestside, inddrages til holdtræningslokale, og synergien af eksisterende omklædningsfaciliteter udnyttes til brug for både den nye tilbygning -og centerets øvrige brugere. Derved styrkes symbiosen og synergien, ved at have flere funktioner og tilbud samlet et sted.

Omklædningsfaciliteter

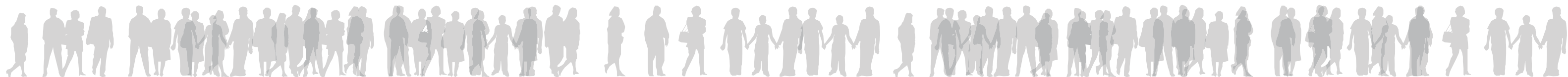
Omklædningsfaciliteterne er utidssvarende og stærkt nedslidte, og med den tiltagende vækst af brugere, sættes faciliteterne under yderligere pres.

Forholdene forbedres, og de eksisterende omklædningsrum renoveres, så de i sammenhæng med den nye tilbygning opnår et tidssvarende udtryk.

I forbindelse med ovenstående tiltag, prioriteres løsninger som vil bidrage positivt til energiforbruget.

Parkeringspladser

Med den nye tilbygning reduceres antallet af p-pladser en smule. Dette opvejes af, at en lang række eksisterende parkeringspladser, placeret langs idrætscenterets vest facade, som i dag ikke bliver anvendt, vil blive mere attraktive, idet disse er placeret centralt i forhold til den nye tilbygnings placering.



” Mod omgivelserne fremstår Hobro Idrætscenters nye bevægelseshus som et stærkt ikon, hvor facadens lethed og transparens eksponerer bygningens aktiviteter.



NYT BEVÆGELSESHUS

- Rammer til fleksibilitet



Det nye bevægelseshus har en fremadsynet vision, om at skabe en katalysator for nærområdets mange aktiviteter. Et øget behov for mere plads og nye rumligheder, danner grundlag for ønsket om udvidelse af Hobro Idrætscenter. Det er således tanken, det kommende bevægelseshus skal danne rammen for et mangfoldigt centrum, hvor alle typer af sportsfolk mødes.

Således tilbyder idrætscenterets nye tilbygning fleksible og åbne faciliteter til idræt, trivsel og samvær!

Bevægelseshuset og de tilknyttede holdtræningslokaler, åbner sig op udadtil, inviterer og tager imod alle, der har interesse i at deltage i fællesskabet, med et varieret udbud af aktiviteter og funktioner, der ikke tilknyttes til bestemte idrætsfunktioner. Det er således ambitionen, at den nye tilbygning og de tilknyttede faciliteter styrker det sociale fællesskab og indbyder til både samvær og bevægelse, til fordybelse og restitution på tværs af brugergrupper og sammenhænge.



Ankomst til

HOBRO IDRÆTSCENTER

Den nuværende placering af eksisterende hovedindgang til Hobro Idrætscenter bevares, men moderniseres med et nyt vindfang, der arkitektonisk matcher den nye tilbygnings hovedgreb. Der etableres et løft af eksisterende facade, med større vinduespartier, for at styrke den visuelle kontakt mellem husets funktioner.

Udearealet ved den eksisterende hovedindgang bearbejdes som en attraktiv ankomstzone, der byder brugere og forbigående velkommen. Eksisterende "varetegn" – den højtragede blå skorsten, erstattes af et nyt og grønnere varetegn – et træ, omkranset af en slangende opholdsbænk, som skaber bindeled mellem bygning og landskab.

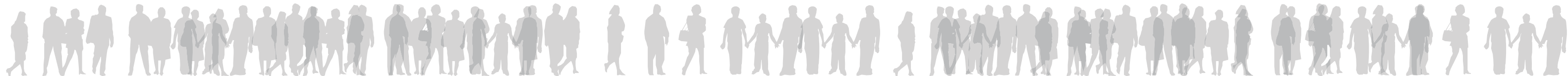
RENOVERING AF EKSISTERENDE AREALER

Hobro idrætscenters primære bindeled, er det eksisterende indgangsareal. Her krydser flow og bevægelse i huset. Indgangsarealet renoveres, så den fremtidige funktion bliver til omdannet til et aktivitetstov.

Moderniseringen sker i synergi med en omdannelse af idrætcenterets eksisterende rammer; administrationskontor, nedlæggelse af eksisterende klublokale til nyt "meeting point", samt omdannelse af eksisterende motionscenter til nye flexlokaler, der kan programmeres efter behov.

Flexlokalet kan åbnes op/ deles op, og indtages i forbindelse med aktiviteter på torvet, eller meeting point, således der opstår synergi funktionerne imellem. Fordelen ved dette er at, lokalerne kan benyttes alsidigt over dagen. Eksempelvis kan flexlokalerne benyttes som lokaler for undervisning, aftenskoler, udlejet som mødelokaler, omdannes til pilates eller yoga.

Overordnet set, arbejdes der med at optimere den visuelle kontakt mellem husets funktioner, for at styrke symbiosen og synergien ved at have flere funktioner og tilbud samlet et sted.



” Masterplan for udviklingen af området omkring Amerikavej. Udarbejdet den 27. september 2020 af initiativgruppen for udviklingen af Amerikavej. Initiativgruppen består af Hobro Idrætscenter, Hobro IK, Hobro Svømmeklub, Mariagerfjord Gymnasium, Tennisklubben, Hobro Ketsjersport og Mariagerfjord Kommune.

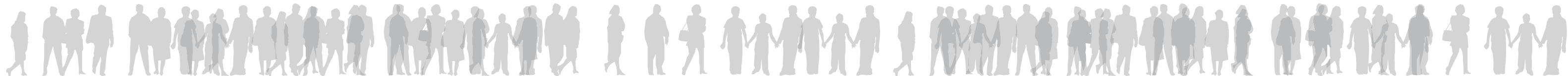


Hobro's nye bevægelseshus skal i udtryk og indhold danne ramme om et nyt uformelt mødested for byens borgere, hvor de kan samles og have fokus på sunde fællesskaber og bevægelse.

Projekt scenariet indeholder

OVERORDNET

- Nedrivning af eksisterende foyer ved idrætscenterets Hal 1
- Nybyggeri; Bevægelseshus i to plan med træningslokaler, foyer, toiletter, trappe, elevator og cafesatellit.
- Ny indskudt etage til holdtræningslokale i Hal 1.
- Nedrivning og nybyggeri af ankomst/ flowforløb tilkoblet ny tilbygning.
- Eksisterende omklædningsfaciliteter renoveres.
- Facademodernisering af Hal 1's vestfacade, i samme arkitektoniske udtryk som ny tilbygning
- Facademodernisering og nyt vindfang ved hovedindgang.
- Nyt udvendigt opholdsareal ved hovedindgang.
- Renovering af eksisterende arealer / omdannelse af eksisterende klublokale til meeting point / omdannelse af eksisterende motionscenter til flexlokale.
- Etablering af nye rammer til dagplejehuset, i eksisterende "rød sal", incl. etablering af nyt krybberum.
- Etablering af ny sauna i forbindelse med svømmehal



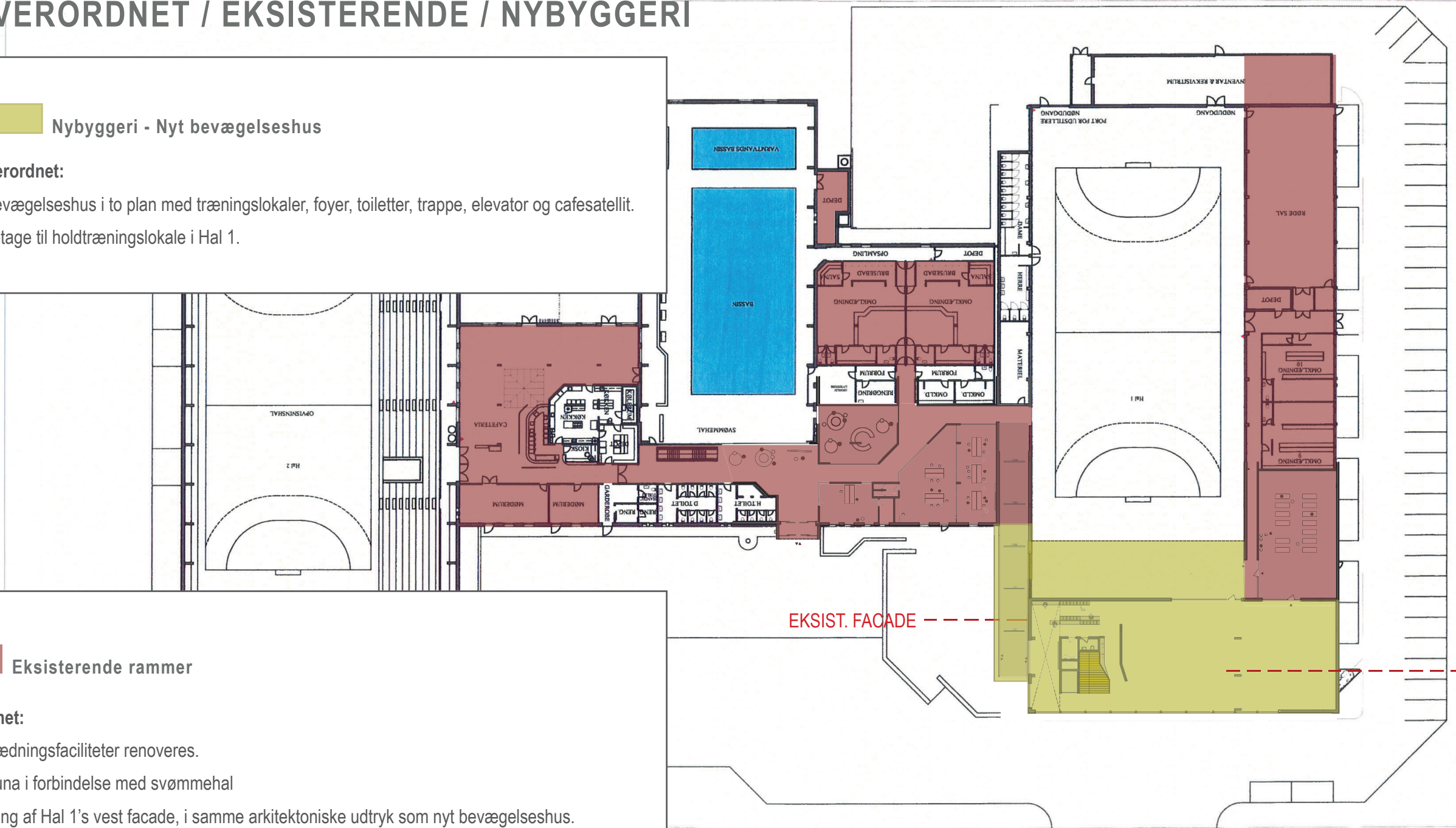
Projekt scenariet indeholder

OVERORDNET / EKSISTERENDE / NYBYGGERI

Nybyggeri - Nyt bevægelseshus

Indeholder overordnet:

- Nybyggeri; bevægelseshus i to plan med træningslokaler, foyer, toiletter, trappe, elevator og cafesatellit.
- Ny indskudt etage til holdtræningslokale i Hal 1.



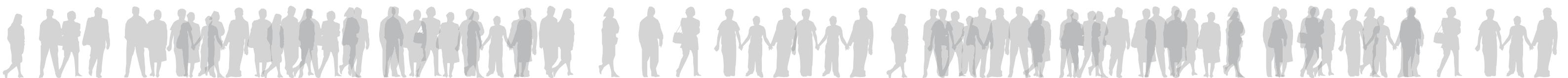
Eksisterende rammer

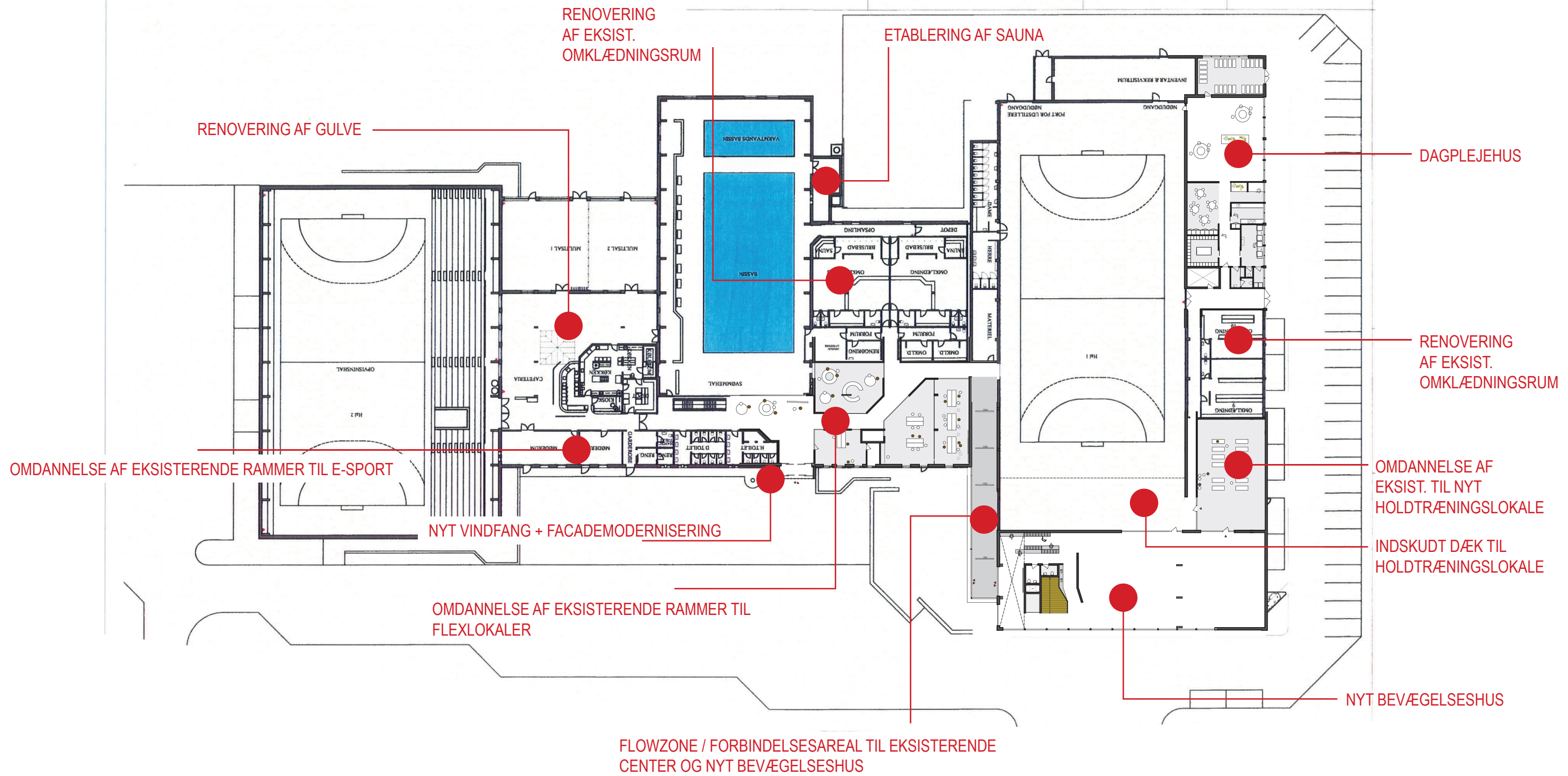
Indeholder overordnet:

- Eksisterende omklædningsfaciliteter renoveres.
- Etablering af ny sauna i forbindelse med svømmehal
- Facademodernisering af Hal 1's vest facade, i samme arkitektoniske udtryk som nyt bevægelseshus.
- Facademodernisering og nyt vindfang ved hovedindgang.
- Renovering af eksisterende arealer / omdannelse af eksisterende klublokale til meeting point / omdannelse af eksisterende motionscenter til flexlokale.
- Nedrivning og nybyggeri af ankomst/ flowforløb til nyt bevægelseshus.
- Nedrivning af eksisterende rammer for dagplejehuset.
- Etablering af nye rammer til dagplejehuset, i eksisterende "rød sal", incl. etablering af nyt krybberum.
- Nye rammer for E-sport

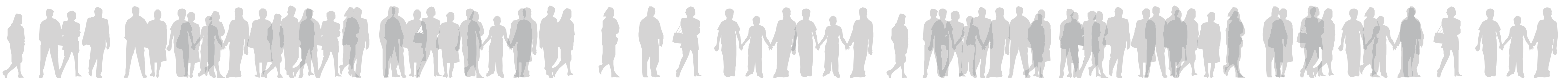
Overblik

HOBRO IDRÆTSCENTER



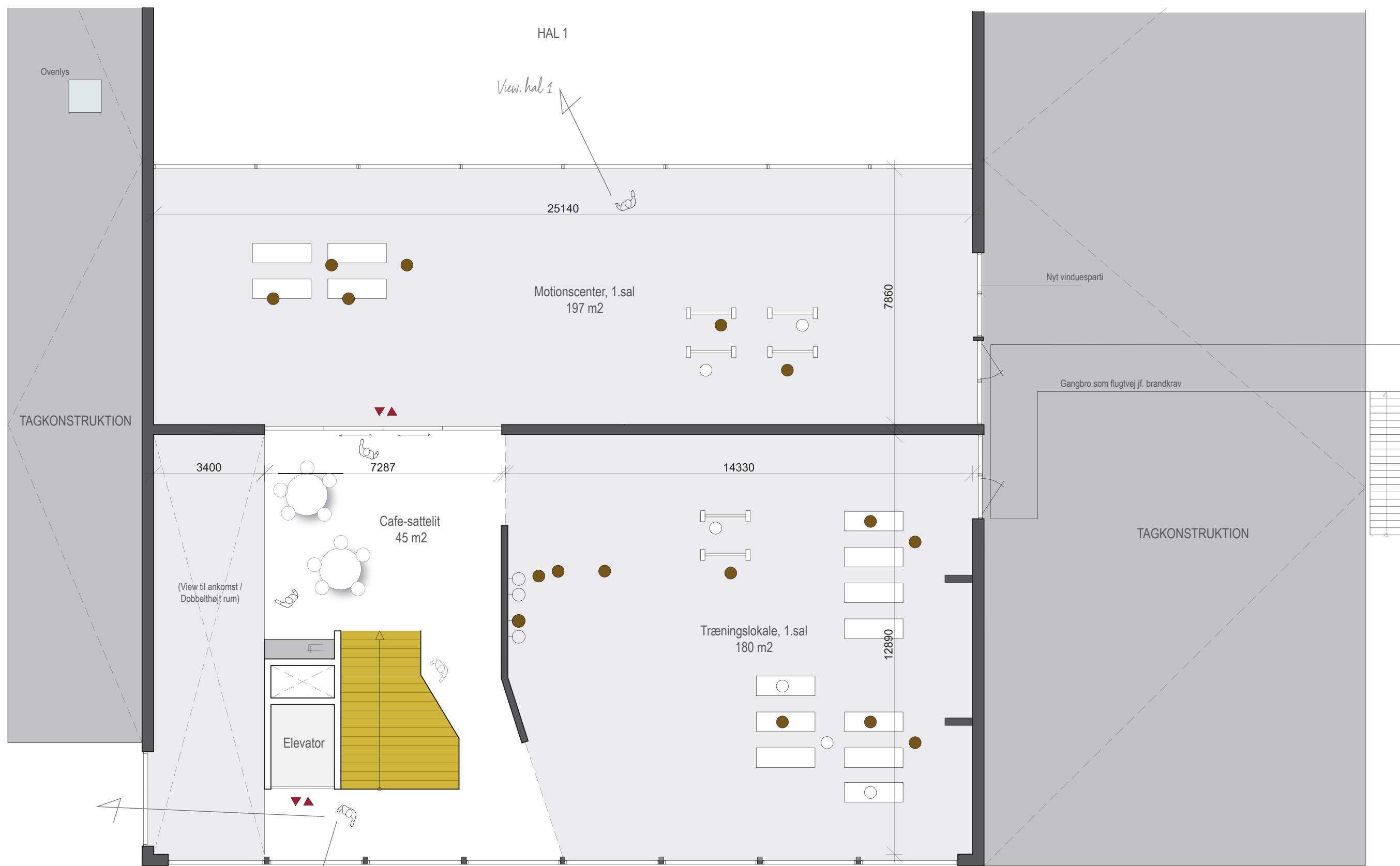


Overstegning
HOBRO IDRÆTSCENTER

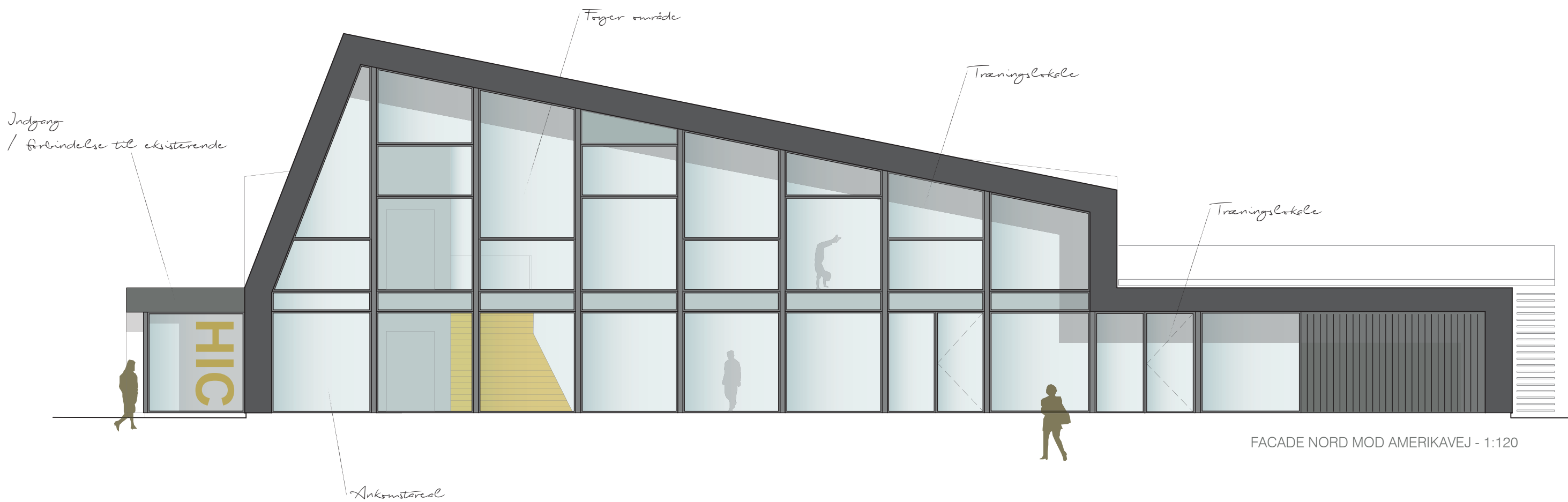




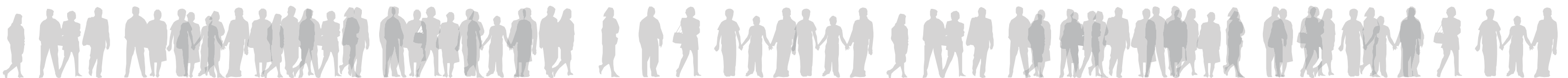
stueplan / forslag

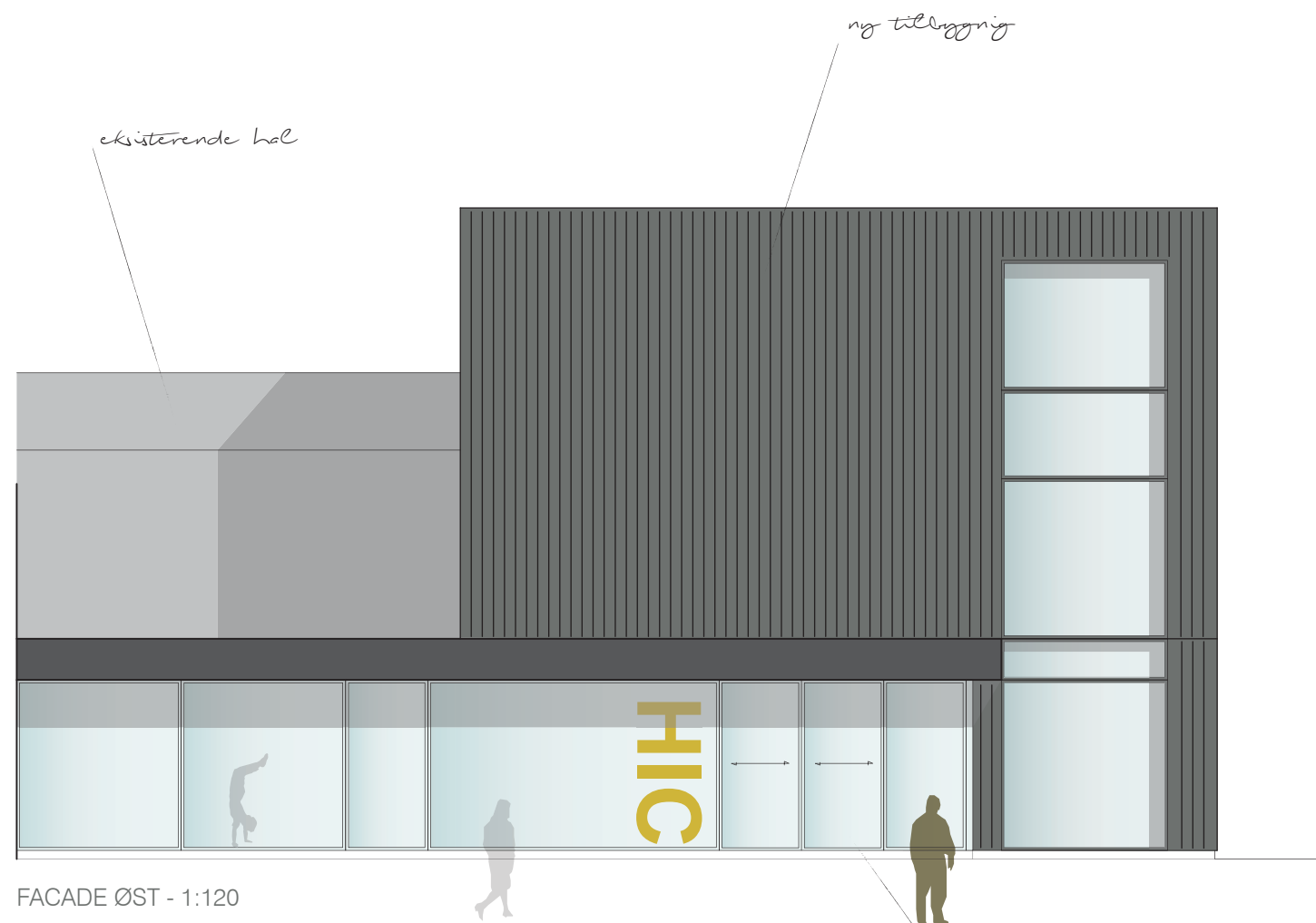


1. sal / forslag



facade - forslag
HOBRO IDRÆTSCENTER
NY TILBYGNING





FACADE ØST - 1:120

Note!

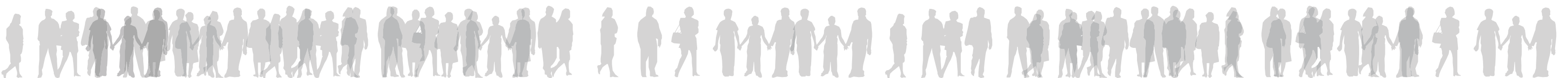
Bygningshøjde, eksisterende hal: 8.5 mtr.
 Bygningshøjde, ny tilbygning: 11.2 mtr.

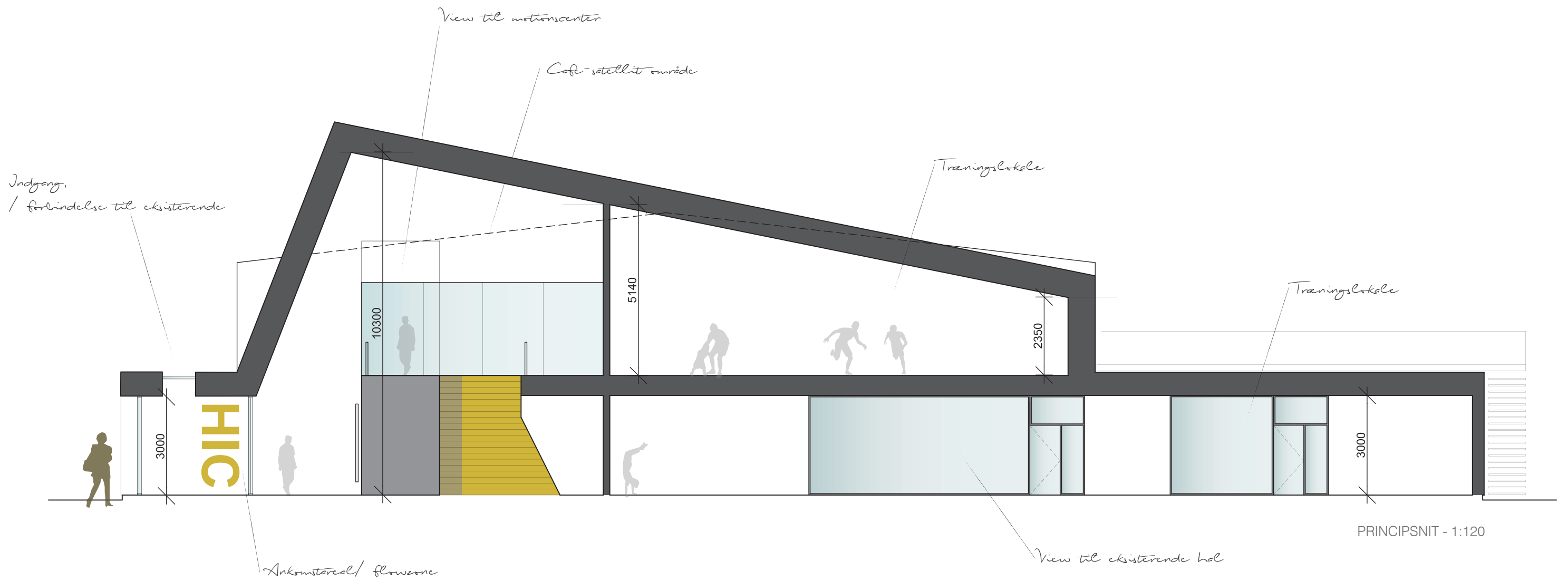
*Indgang, venterum
 / flowzone til eksisterende*

facade-forslag

HOBRO IDRÆTSCENTER

NY TILBYGNING





PRINCIPSNIT - 1:120

Note!

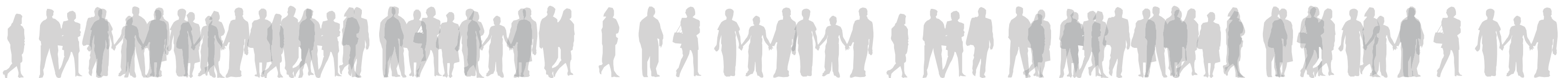
Bygningshøjde, eksisterende hal: 8.5 mtr.
 Bygningshøjde, ny tilbygning: 11.2 mtr.

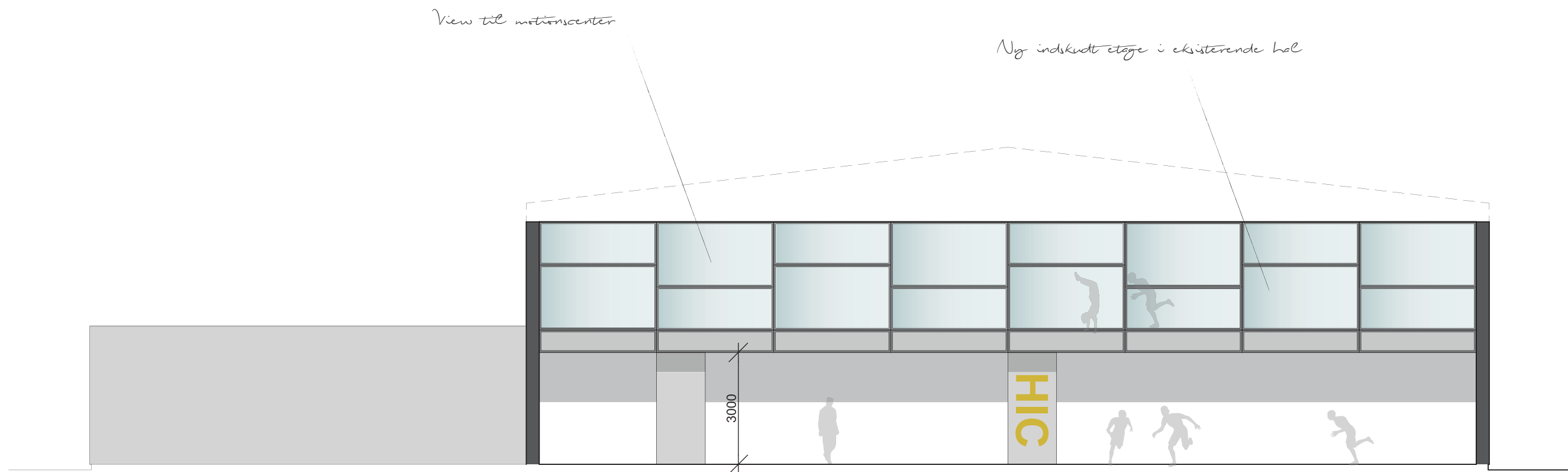
Bruttoareal / Nyt bevægelseshus:

- | | |
|--|--------------------|
| • Stueplan: | 500 m ² |
| • 1. sal, incl. indskudt etage: | 550 m ² |
| • Flowzone, eksist. rammer og nybyggeri: | 100 m ² |

principsnit - forslag

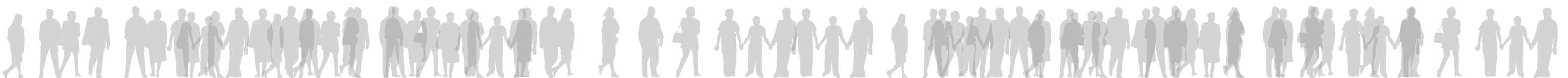
HOBRO IDRÆTSCENTER
 NY TILBYGNING



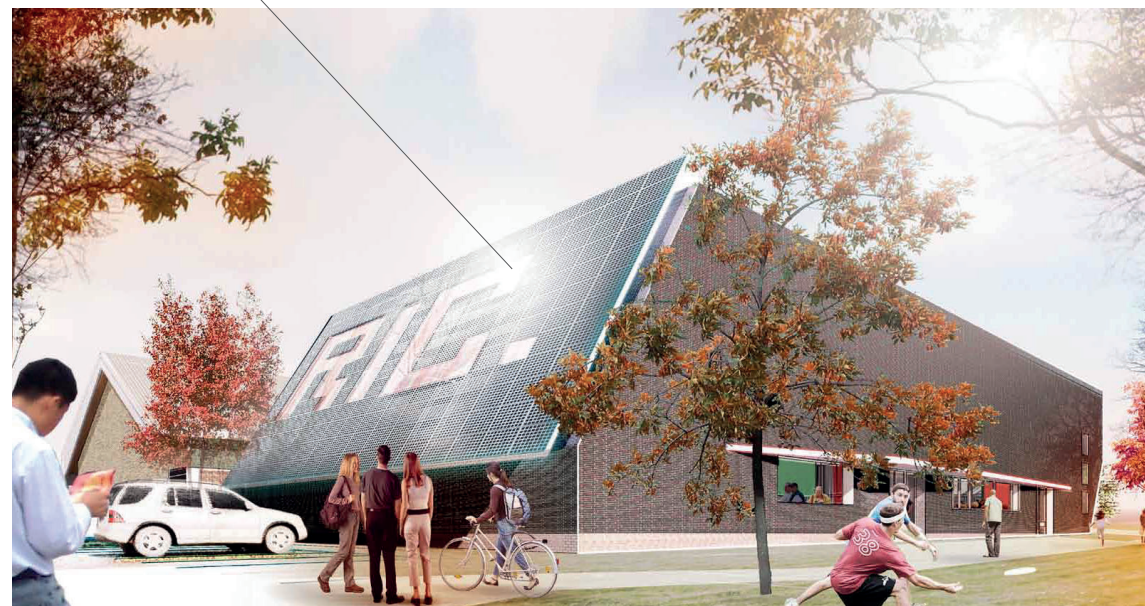


PRINCIPSNIT, VIEW FRA HAL 1 - 1:120

Principsnit / Indskudt dæk i eksist. hal
HOBRO IDRÆTSCENTER
NY TILBYGNING



Solcelletag
Mulig energiforbedring med solceller på vestfacadens tagkonstruktion



Foldet tag og facade
Tagbeklædning og facade som sort, nordic klinkfals.



Markant skarp vinklet facade ramme
Facade ramme som sort, lakeret dobbelfaset zink.



Inspiration
Idrætshal, Runavik / BBP Arkitekter

Materialer / eksterior

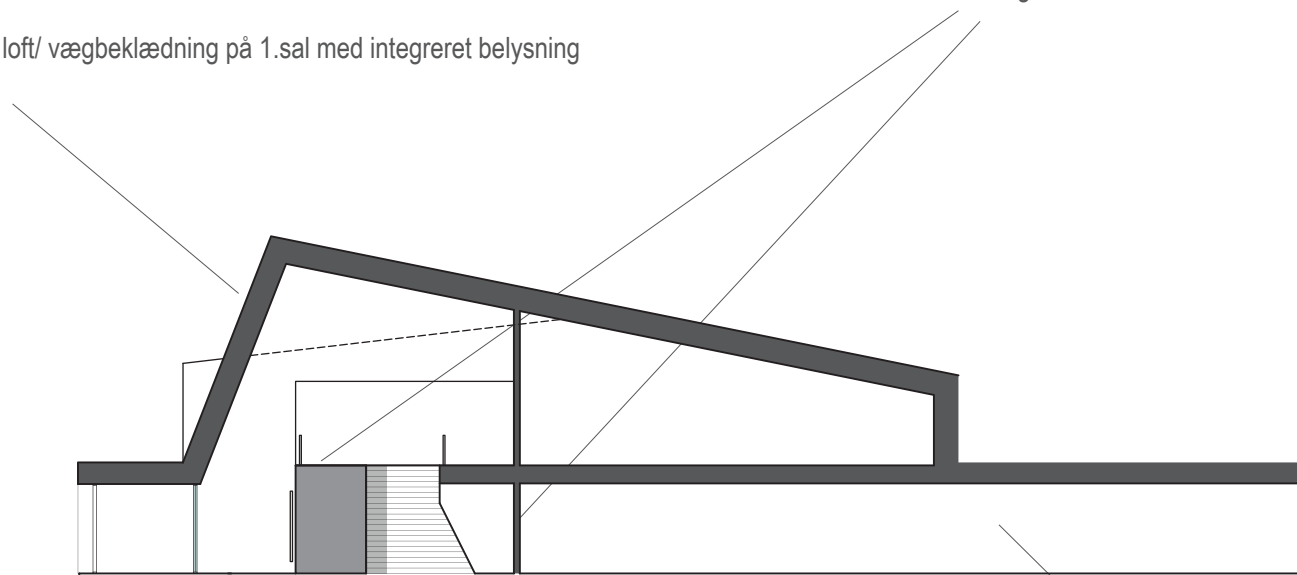
HOBRO IDRÆTSCENTER NY TILBYGNING





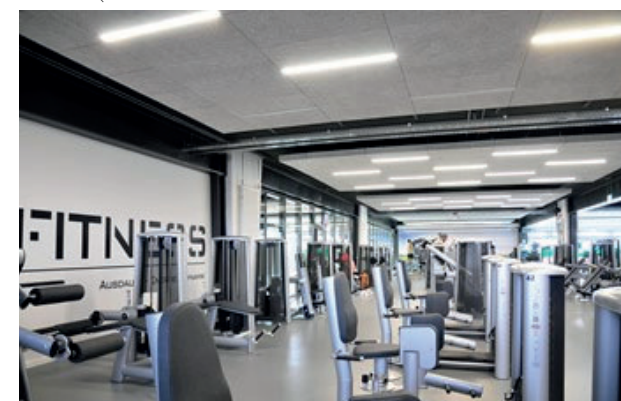
Listebeklædt loft/ vægbeklædning på 1.sal med integreret belysning

Vægelementer af beton



Centralt trappemøbel

Trappe gummi beklædt i markant farve

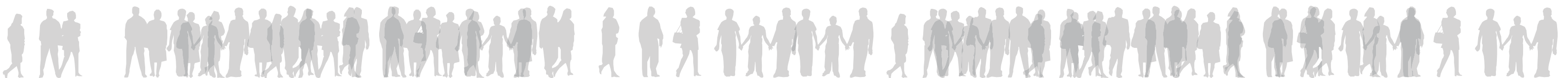


Troldtekt som loftbeklædning med integreret belysning i stueplan

Materialer/interiør

HOBRO IDRÆTSCENTER

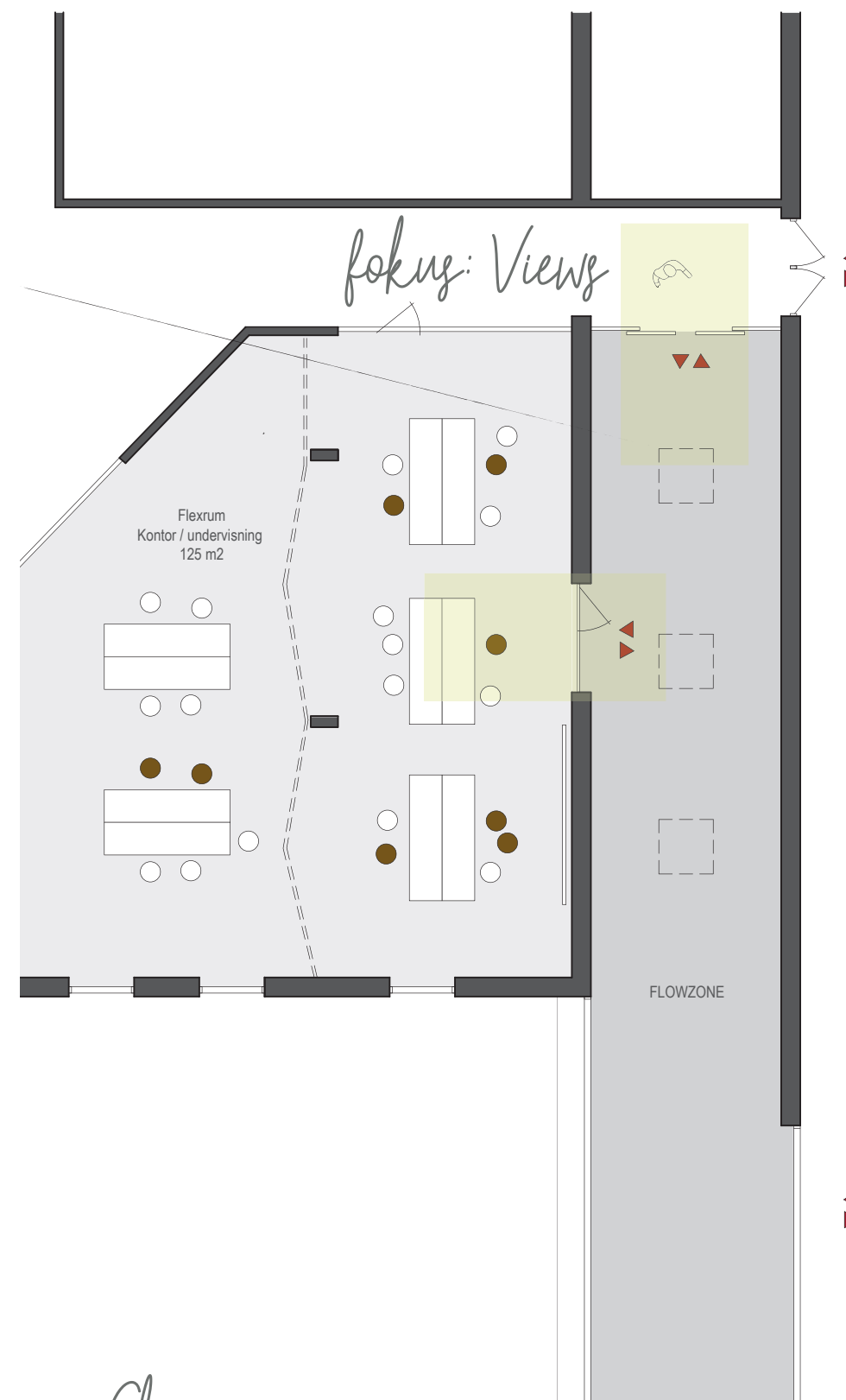
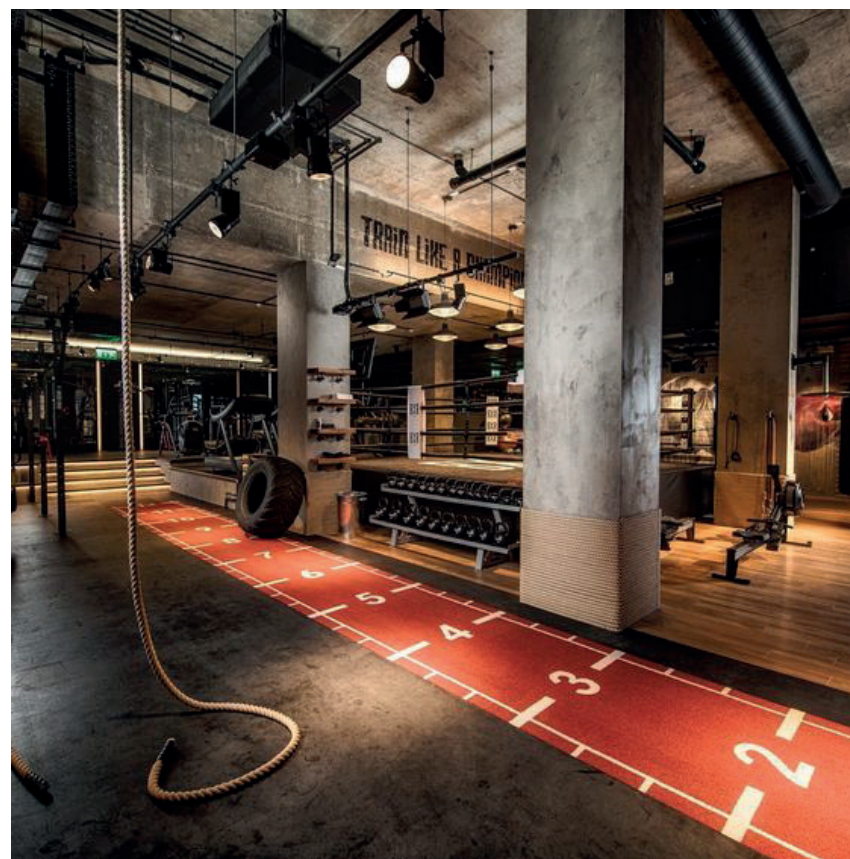
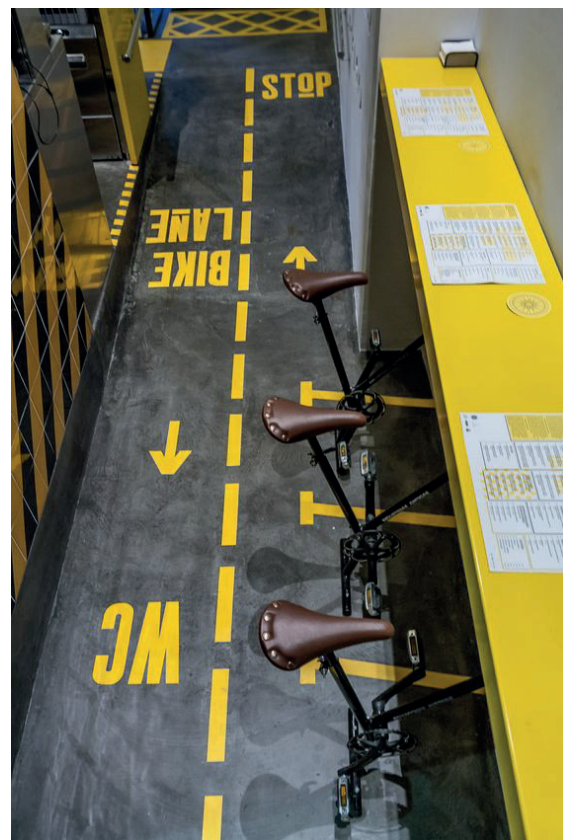
NY TILBYGNING





Omdannelse af hovedindgangsareal
HOBRO IDRÆTSCENTER





flowzone

HOBRO IDRÆTSCENTER





Nye glaspartier for transparente views til lokaler

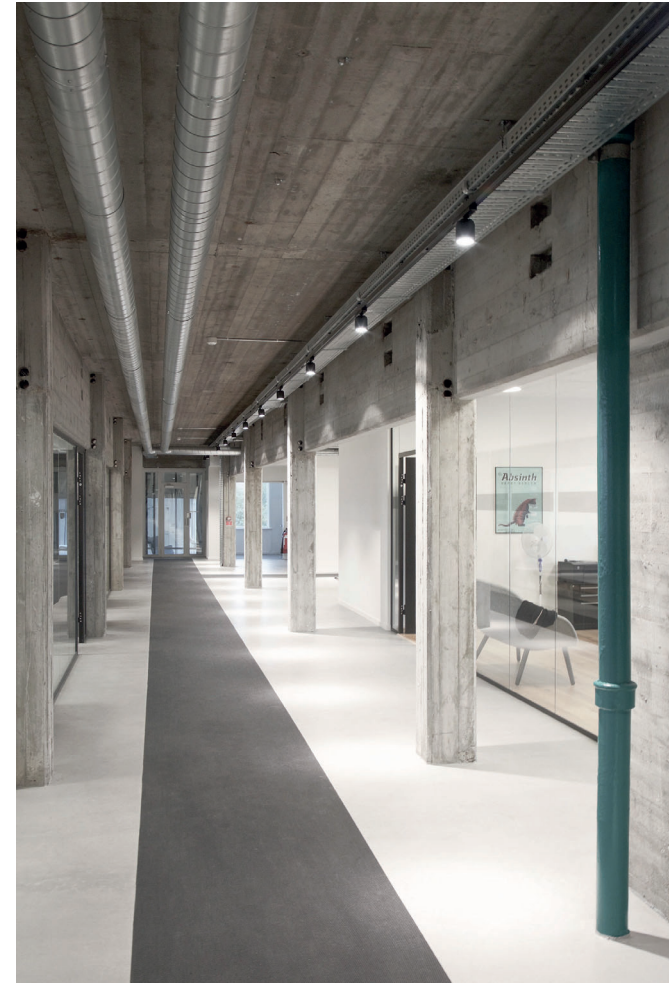


Materialer / interior
HOBRO IDRÆTSCENTER





Grafik på glaspartier



Gangforløb med bevaring af betonelementer



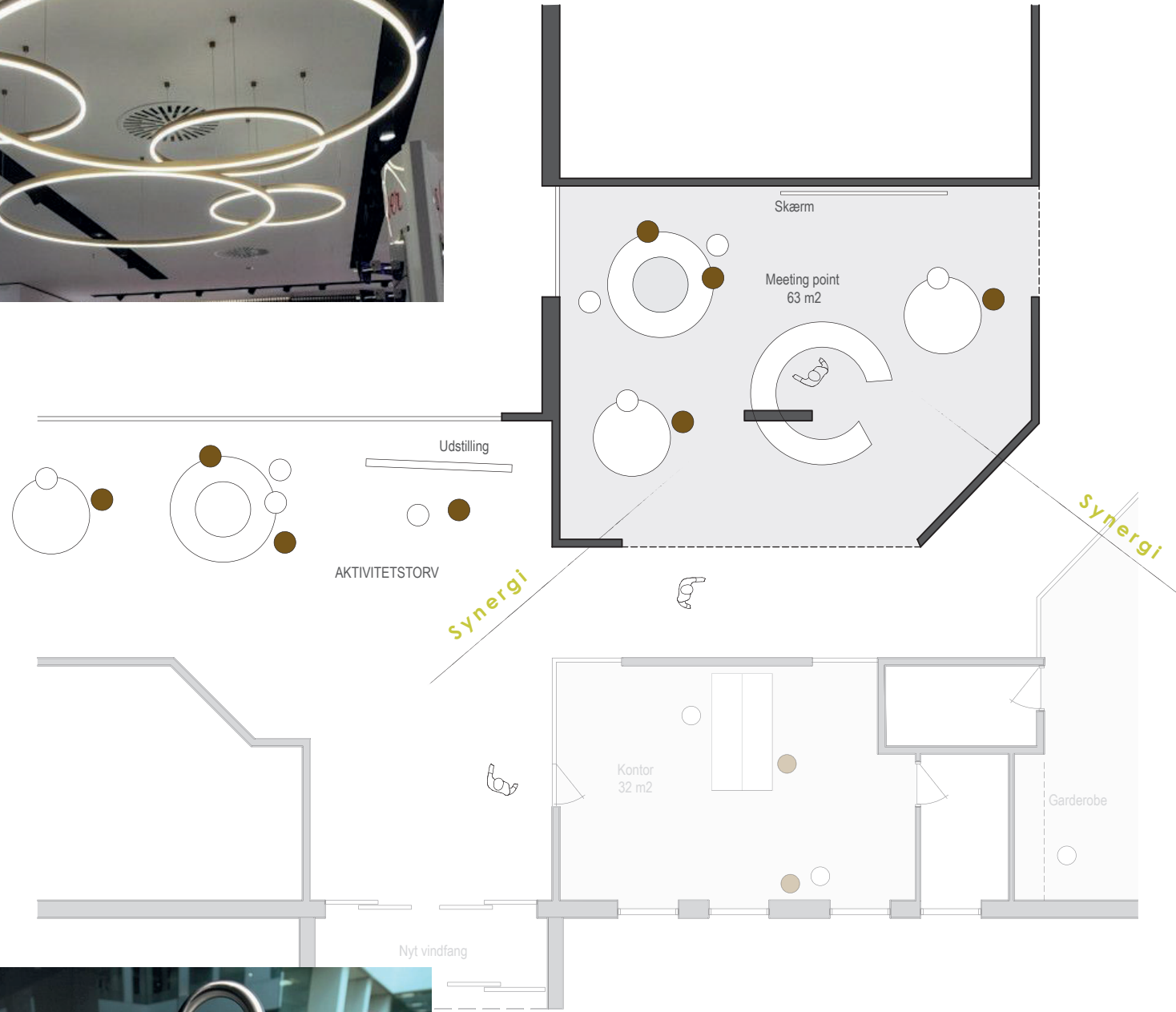
Overgange / Eksisterende / Nyt

Materialer / interieur
HOBRO IDRÆTSCENTER

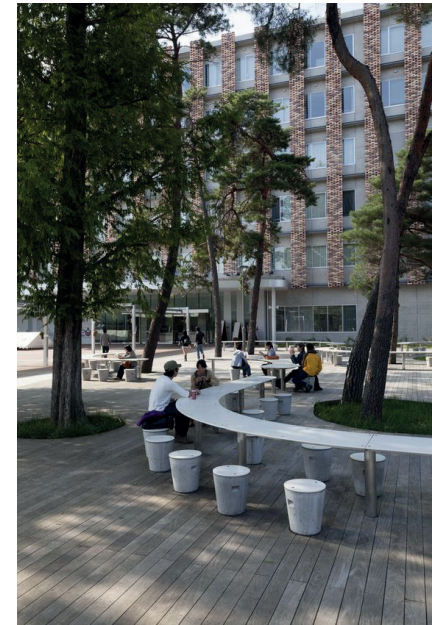
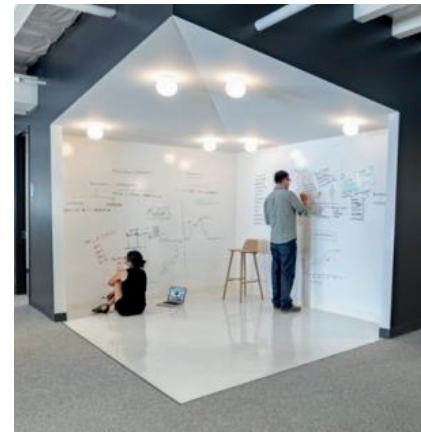
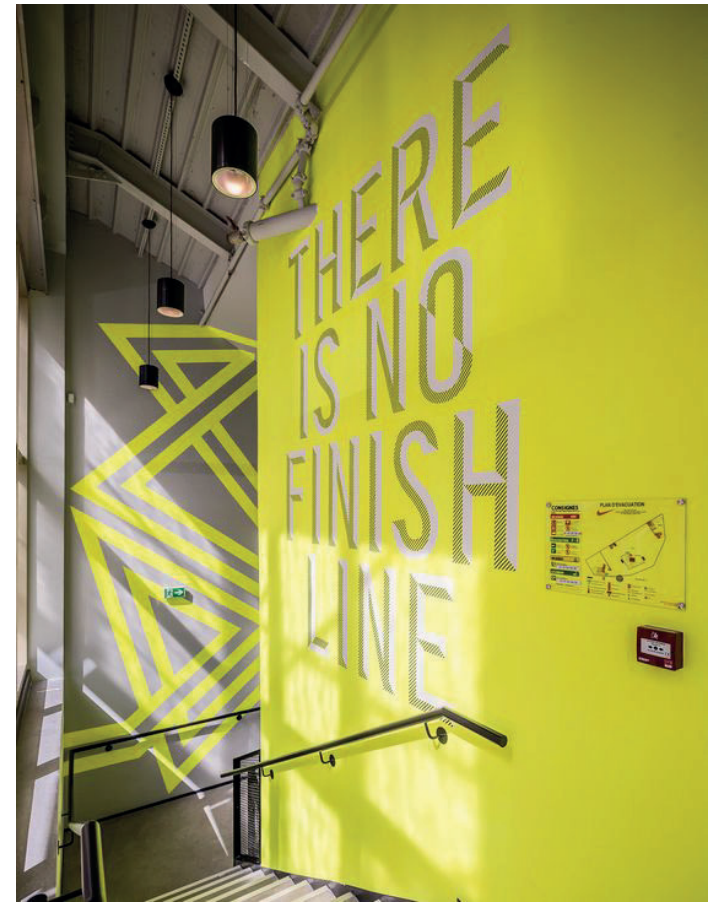




Belysning



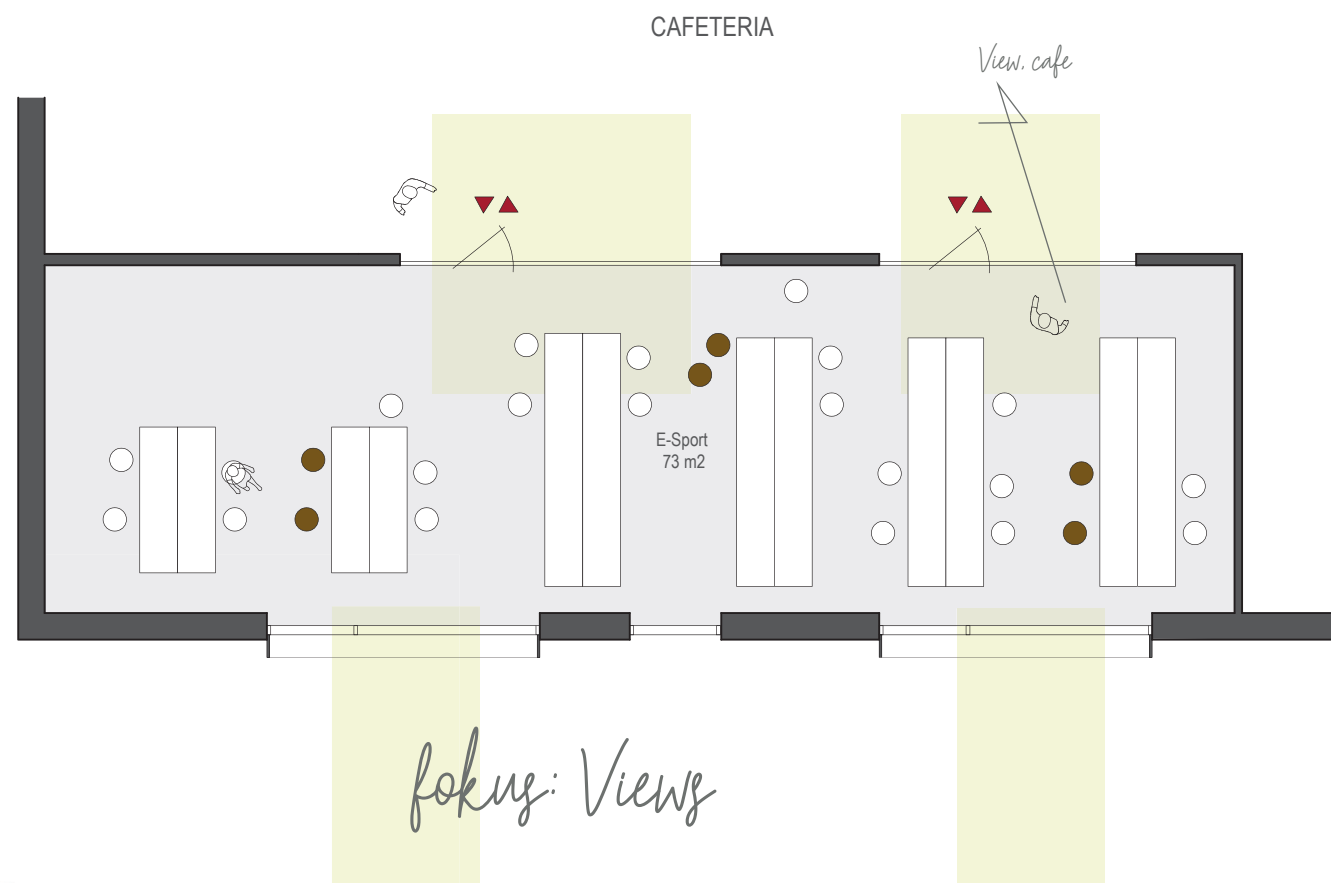
Meeting area



Satellit cafe-funktion

Materialer / interior
HOBRO IDRÆTSCENTER



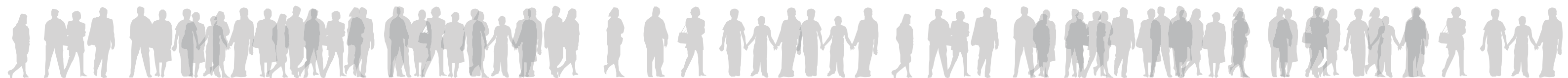


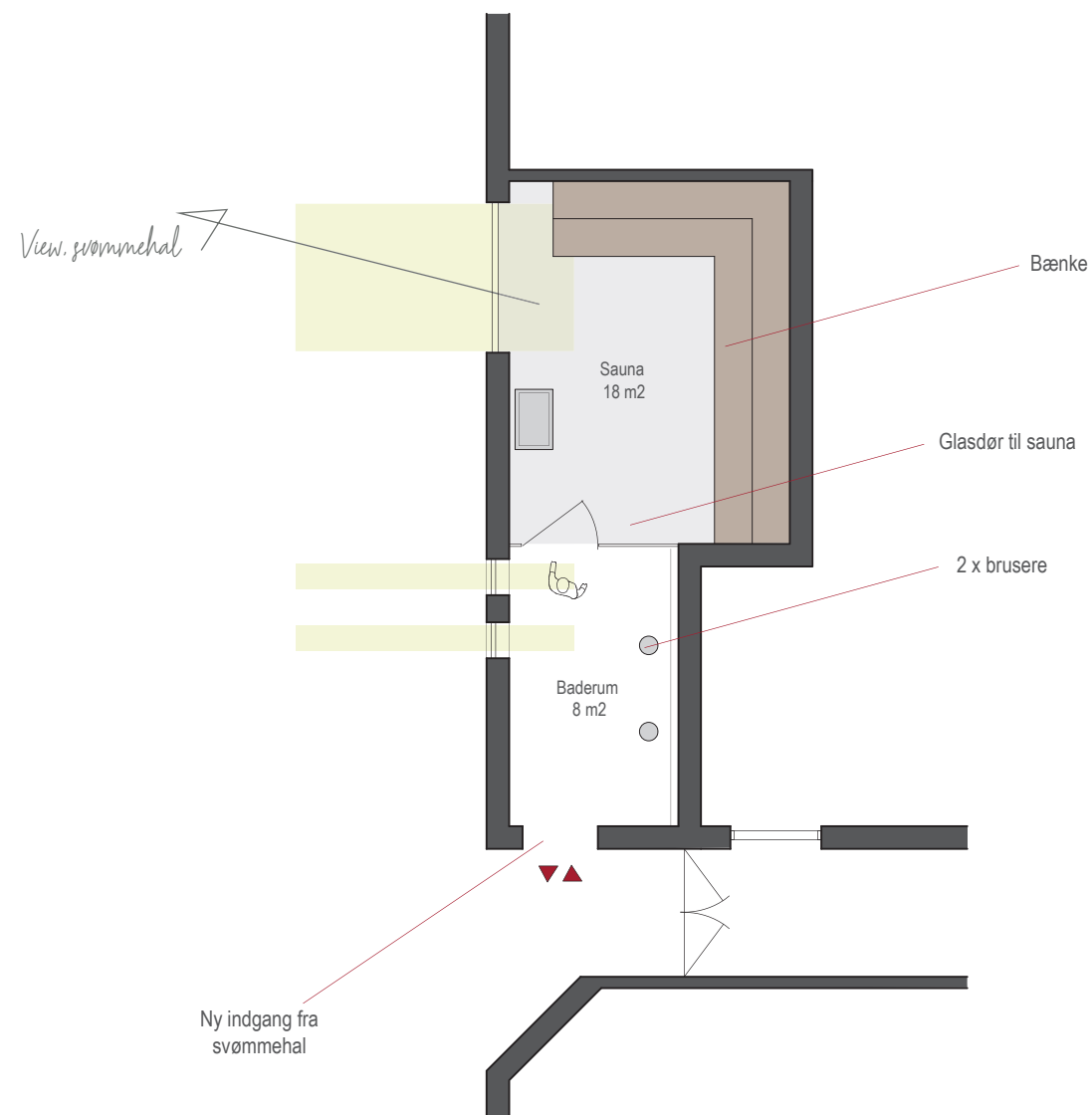
Grafik på glaspartier mod cafeteria

NYE OMGIVELSER I EKSISTERENDE RAMMER FOR E-SPORT

E-sport udvikler sig med enorm hast, og trækker flere og flere medlemmer og tilskuere til. Derfor rykkes e-sport til en central og attraktiv placering, hvor rammerne giver mulighed for at inspirere og give bedre indblik i fællesskabet.

Nye omgivelser for E-sport HOBRO IDRÆTSCENTER



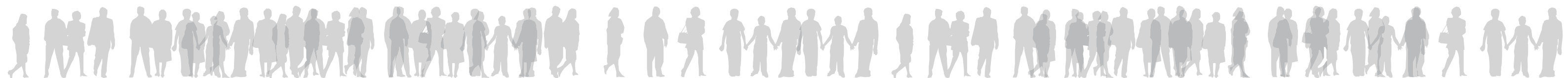


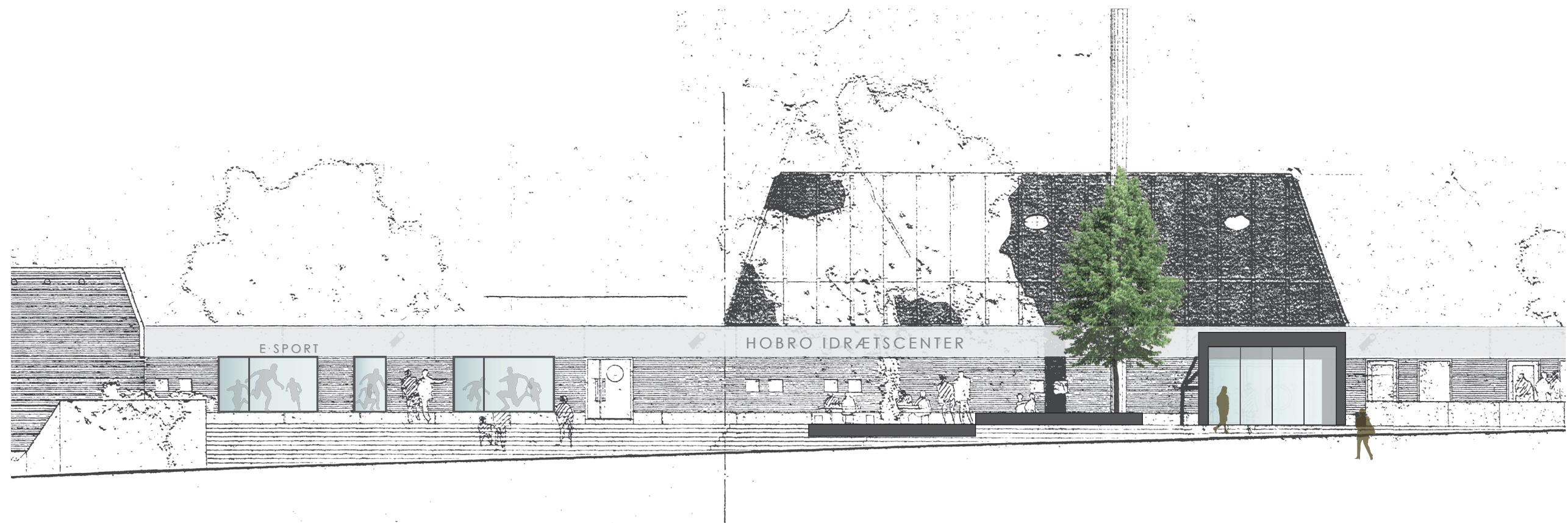
ETABLERING AF SAUNA / BADEOMRÅDE

Eksisterende sauna i dame- og herreomklædning fjernes, til fordel for nye og flere brusere. Rammerne for eksisterende opbevaringsareal mod svømmehal omdannes til sauna og badeområde, centralt placeret i forbindelse med svømmehallen. I tråd med Idrætscenterets øvrige, omdannede arealer er der lagt vægt på transparens og views igennem de forskellige rum.

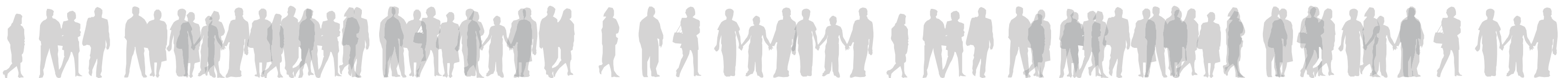


Nye placering af sauna
HOBRO IDRÆTSCENTER





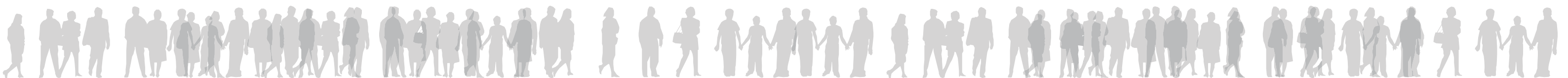
facade mod Nord - Nyt vindfang
HOBRO IDRÆTSCENTER

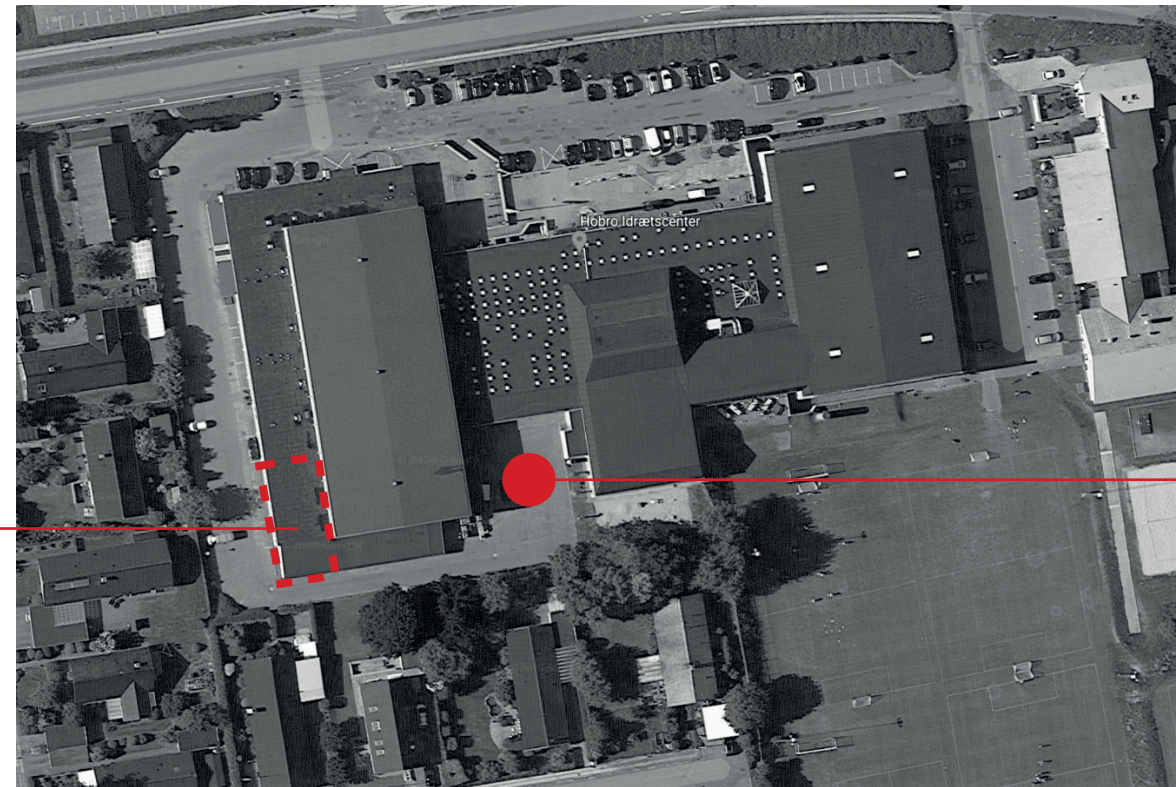
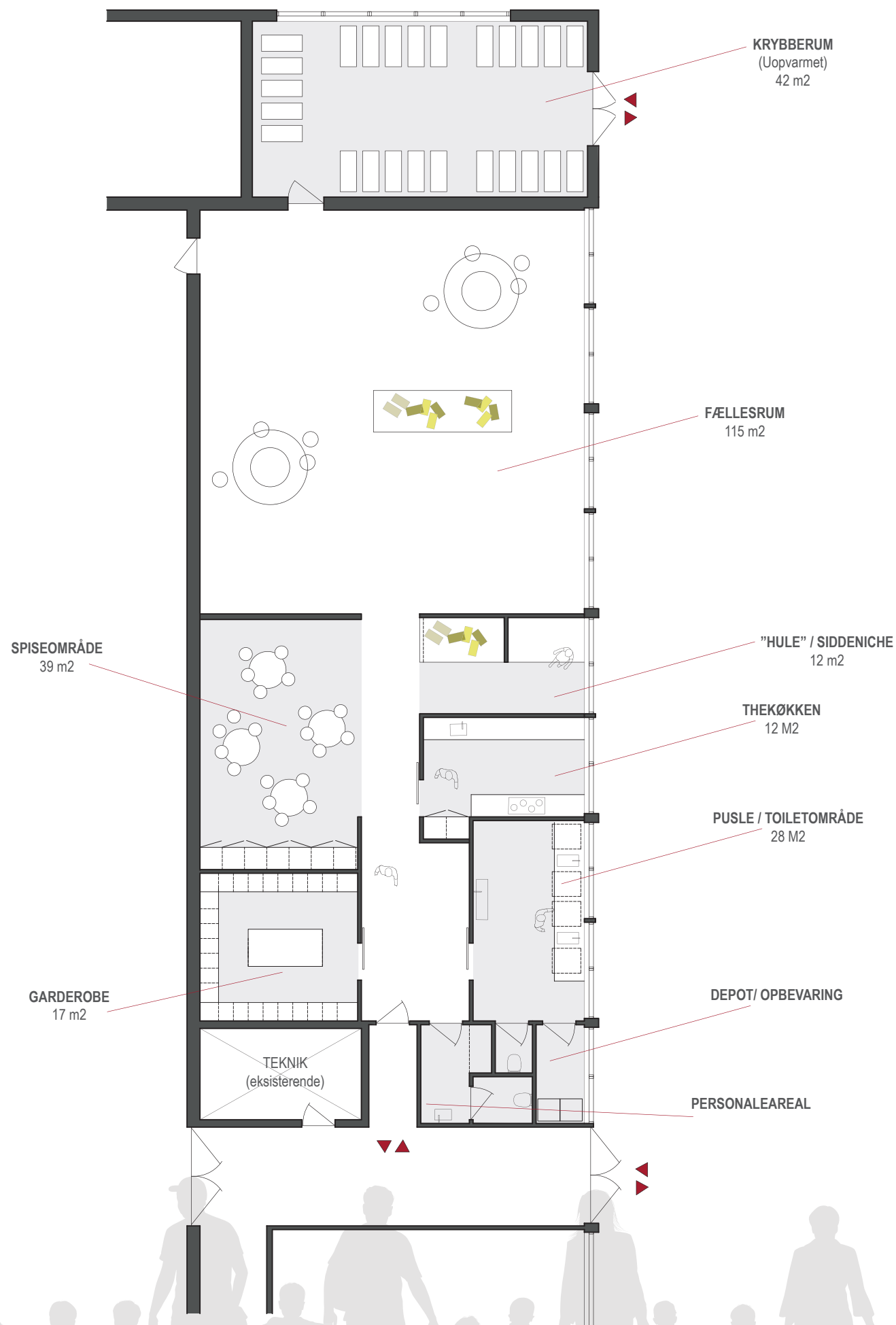




facade mod Nord

HOBRO IDRÆTSCENTER





Etablering af nye rammer til dagplejehuset, i eksisterende "rød sal", incl. etablering af nyt krybberum.

NYE RAMMER I DAGPLEJEHUSET

Dagplejehuset har været en del af Hobro Idrætscenter i mange år, og bidrager til at skabe et mangfoldigt hus, hvor dagplejehusets funktioner styrker symbiosen og synergien, i etableringen af et hus, som rummer flere funktioner og tilbud, samlet under ét tag.

Ved idrætscenterets vestlige hjørne, etableres der nye rammer til dagplejehuset. Placeringen og rammerne etableres i eksisterende "rød sal", og giver mulighed for at skabe en tidssvarende indretning og materialitet der understøtter dagplejehusets ønske, om det sociale fællesskab og rammer der indbyder til både samvær og bevægelse.

Placeringen er mindre eksponeret end eksisterende placering, men giver et langt større potentiale i synergierne mellem inde- og udearealer. I gårdrummet er der mulighed for at skabe et ugeneret uderum, som kan danne ramme til motorik og leg - til glæde for dagplejehusets personale og små brugere.

AREALER: (NETTO)

DAGPLEJE/ LEGESTUE, SAMLET: 230 M²
 UOPVARMET KRYBBERUM: 50 M²

Skitse - etablering af nye rammer til

DAGPLEJEHUSET

HOBRO IDRÆTSCENTER



?? Velkommen til det moderniserede - Hobro Idrætscenter

Hobro's nye hjemmebane for sport, bevægelse og idræt



Nærværende projektoplæg søger at opfylde et stærk ønske om at skabe et inspirerende miljø, hvor man mødes, hænger ud, motionerer sammen og dyrker sin sport. Der er taget udgangspunkt i at skabe rum og rammer for åbne fællesskaber.

Projektoplæget søger at **udnytte de eksisterende faciliteter bedre**, og i videst muligt omfang tage hensyn til de eksisterende rammer og omgivelser, så også fremtidige generationer kan opleve omgivelser, der inspirerer til aktivitet og sunde fællesskaber, men...

VISIONEN OG AMBITIONEN FOR UDVIKLING AF HOBRO IDRÆTSCENTER STOPPER IKKE HER..

Ønsket er at Hobro Idrætscenter skal danne den fremtidige, samlende ramme om de tilknyttede foreninger, -og i høj grad dyrke og styrke de åbenlyse synergier, og samarbejder som er nødvendige for at have et sundt, stærkt og veldrevet foreningsliv.

Hobro Svømmeklub er en væsentlig aktør i processen, og er med sine 1200 medlemmer kommunens største forening. Rammerne omkring svømmehallen er utidssvarende og nedslidte, og derfor er fremtidsvisionen, at skabe et miljø som matcher udbuddet fra omkringliggende kommuner. Dette indbefatter bl.a. ønske om **nyt fleksibelt varmtvandsbassin**.

Hobro Idrætscenter danner et stort fodaftryk i Mariagerfjord Kommune, og ønsker at **bidrage med grøn, bæredygtig udvikling**. Byggeriets Energianalyse 2017 viser, at over halvdelen af de danske idrætshaller er fra 1980'erne - som Hobro Idrætscenter. Analysen viser at der er højt energiforbrug og stort energispare potentiale. Hobro Idrætscenter ønsker at rette op på disse forhold og projektere ny teknik, så udviklingen sker med øje på bæredygtige miljørigtige løsninger.

Fremtidsvisionen er derfor, at en energirenovering kan blive en realitet..

